

PLAN STRATÉGIQUE

2023-2028



EAFC

TOURNAI EUROMÉTROPOLE

Enseignement pour Adultes et Formation Continue



**WALLONIE-BRUXELLES
ENSEIGNEMENT**

Table des matières

1. Prologue	2
2. Structure organisationnelle.....	2
2.1. Coordonnées Institutionnelles	2
2.2. Organigramme fonctionnel de l'établissement	3
2.3. Formations organisées	3
2.4. Evolution de la population de l'établissement.....	5
2.5. Situation géographique	8
2.6. Partenariats	11
2.7. Communication interne et externe.....	11
2.7.1. Site Internet.....	11
2.7.2. Réseaux sociaux.....	12
2.7.3. Plateforme pédagogique	12
2.7.4. EnoraStud	13
3. Swot.....	15
4. Le plan stratégique	16
4.1. Contexte	16
4.1.1. Vision d'avenir	16
4.1.2. Missions.....	17
4.1.3. Valeurs du réseau WBE	17
4.1.4. Charte Qualité du réseau	18
4.2. Les orientations du plan stratégique.....	19
4.3. Cycle PDCA du plan stratégique	20
4.4. Vision MICRO & MACRO.....	21
5. Mode de communications.....	22
6. Plan d'action.....	23

1. Prologue

Notre plan stratégique vise à créer un **environnement d'apprentissage inclusif et dynamique** pour les apprenants adultes à l'E AFC Tournai Eurométropole. Trois axes guideront nos actions : l'Accompagnement, la Culture Collaborative, et la Communication et les Partenariats. Nous nous engageons à offrir un **soutien personnalisé**, à **encourager la collaboration** entre enseignants et apprenants, ainsi qu'à **renforcer les liens** avec la communauté éducative et les partenaires locaux. En unissant nos efforts autour de ces axes, nous construirons un avenir prometteur pour notre établissement. Je suis convaincu que cette approche renforcera significativement notre mission éducative et favorisera **l'épanouissement de chacun** au sein de notre communauté éducative

Julien DUMONT

Directeur

2. Structure organisationnelle

2.1. Coordonnées Institutionnelles

Établissement d'Enseignement pour Adultes
et de Formation Continue Tournai Eurométropole

Rue des Moulins, 4
7500 Tournai

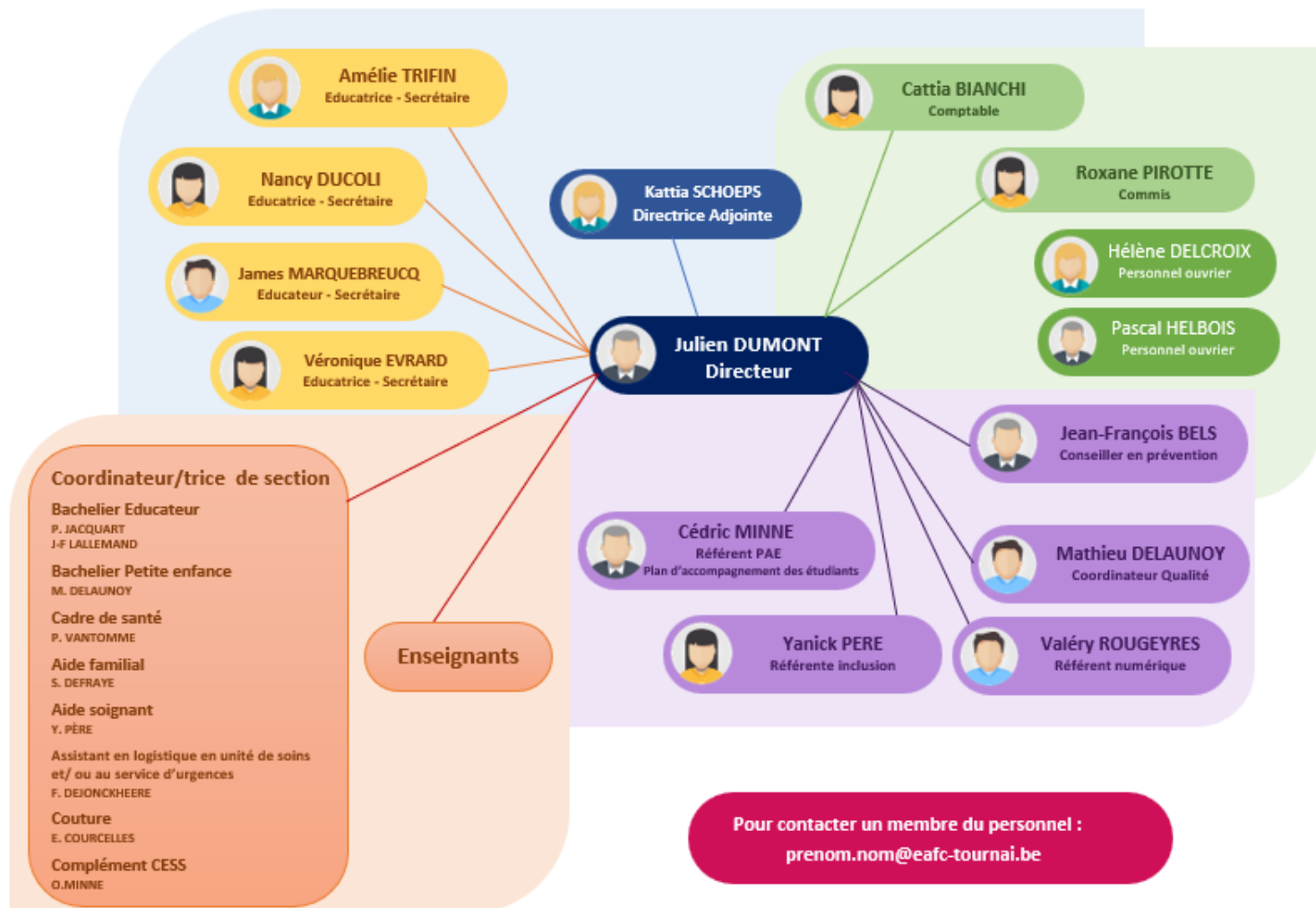
+32 (0)69 / 22 48 41

info@eafc-tournai.be

www.eafc-tournai.be

Matricule : 5402005

2.2. Organigramme fonctionnel de l'établissement



2.3. Formations organisées

Sciences psychologiques et de l'éducation

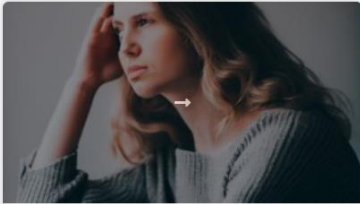


Bachelier Éducateur spécialisé en accompagnement psycho-éducatif



Bachelier en Accueil et éducation du jeune enfant

Paramédical



Spécialisation en Santé mentale et psychiatrie



Qualification en Soins palliatifs



Bachelier de spécialisation : Cadre de santé

Aide et soins aux personnes



Assistant en logistique en unité de soins et/ou au service d'urgences



Aide-soignant



Aide familial



Actualisation Aide-soignant

Coupe et couture



Coupe et couture

Cours généraux



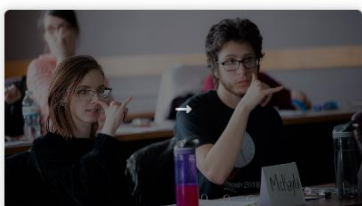
Complément CESS

Economie



Connaissances de gestion – Chef d'entreprise

Langues

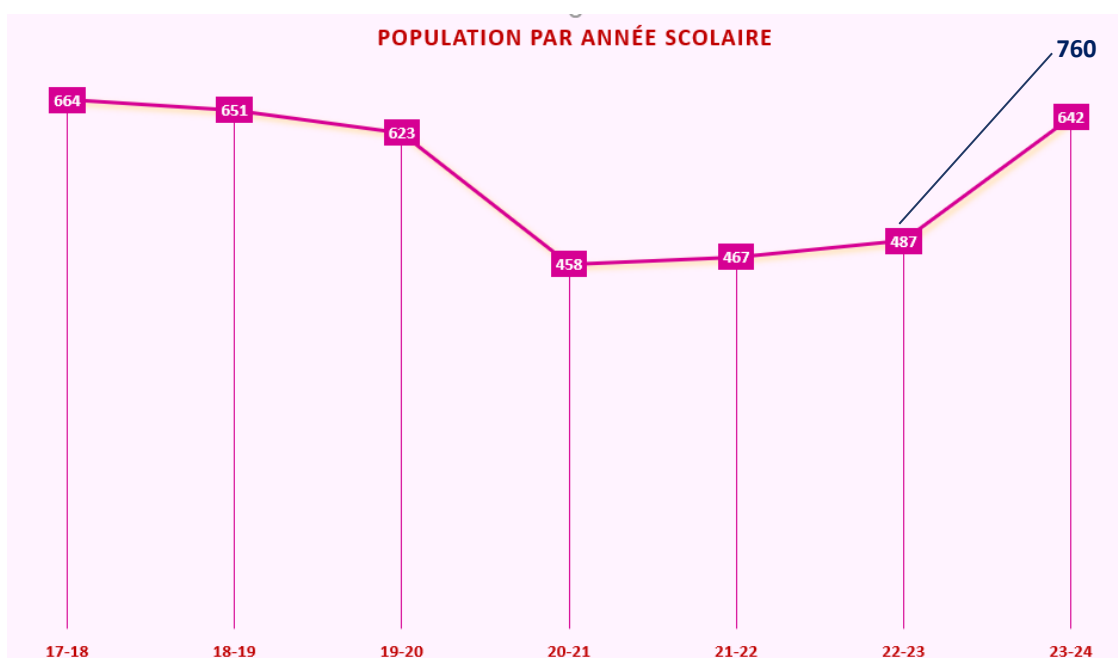


Langues des signes



Français langue étrangère – FLE

2.4. Evolution de la population de l'établissement



Avec les étudiants de Couture

Établissement	Années	01-AOÛT	01-SEP	01-OCT	01-NOV	01-DEC	01-JAN	01-FEV	01-MAR	01-AVR	01-MAI	01-JUIN	01-JUIL
2017/18	42	298	511	593	604	612	627	643	649	650	663	664	
2018/19	40	256	432	536	551	580	599	621	632	635	648	651	-2%
2019/20	34	214	422	508	551	575	582	596	600	600	620	623	-4.3%
2020/21	0	182	352	412	418	421	423	440	448	449	455	458	-26.5%
2021/22	0	85	328	396	415	430	440	447	457	466	467	467	+2%
2022/23	7	220	374	409	443	457	473	473	483	484	486	487	+4.3%
2023/24	36	267	594	658	699	715	755	760	760	760	760	760	+56.1%

En effectuant une analyse quantitative, voici quelques observations :

- L'année scolaire 2017-2018 a enregistré un total de 664 étudiants.
- En 2018-2019, le nombre d'étudiants est légèrement diminué pour atteindre 651.
- En 2019-2020, une légère baisse est observée avec 623 étudiants.
- L'année **2020-2021 a connu une diminution plus significative**, avec 458 étudiants.
- En 2022-2023, le nombre d'étudiants a un peu augmenté pour atteindre 487.
- L'année scolaire **2023-2024 présente une augmentation marquée**, avec un total de 760 étudiants.

Cette analyse met en lumière des fluctuations dans la population des apprenants au fil des années. La baisse observée en 2020-2021 peut être attribuée à divers facteurs, tels que des circonstances exceptionnelles (COVID), des tendances économiques ou des changements dans l'offre de programmes. La reprise de la croissance en 2022-2023 et l'augmentation significative en 2023-2024 suggèrent peut-être une réponse positive aux ajustements entrepris ou une demande accrue pour les programmes offerts par l'école. Ces informations peuvent orienter les décisions stratégiques de l'établissement en matière de planification et de gestion des ressources.

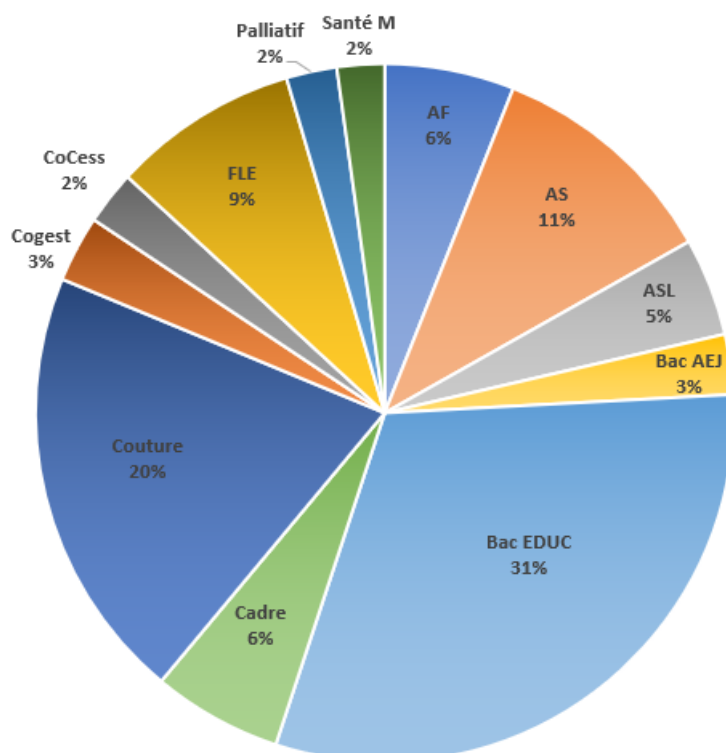
2021	
Enseignement secondaire inférieur de transition	72
Enseignement secondaire inférieur de qualification	0
Enseignement secondaire supérieur de transition	149
Enseignement secondaire supérieur de qualification	56
Enseignement supérieur de type court	314
Enseignement supérieur de type long	0
Total population étudiante de tout l'établissement	499

2122	
Enseignement secondaire inférieur de transition	119
Enseignement secondaire inférieur de qualification	1
Enseignement secondaire supérieur de transition	125
Enseignement secondaire supérieur de qualification	14
Enseignement supérieur de type court	253
Enseignement supérieur de type long	0
Total population étudiante de tout l'établissement	468

2223	
Enseignement secondaire inférieur de transition	132
Enseignement secondaire inférieur de qualification	0
Enseignement secondaire supérieur de transition	154
Enseignement secondaire supérieur de qualification	14
Enseignement supérieur de type court	258
Enseignement supérieur de type long	0
Total population étudiante de tout l'établissement	493

2324	
Enseignement secondaire inférieur de transition	290
Enseignement secondaire inférieur de qualification	0
Enseignement secondaire supérieur de transition	263
Enseignement secondaire supérieur de qualification	70
Enseignement supérieur de type court	298
Enseignement supérieur de type long	0
Total population étudiante de tout l'établissement	761

Population scolaire par section - entité



Le graphique présente le % du nombre d'étudiants inscrits dans différentes sections et unités d'enseignement. En effectuant une analyse quantitative, on peut noter que certaines filières sont plus fréquentées que d'autres.

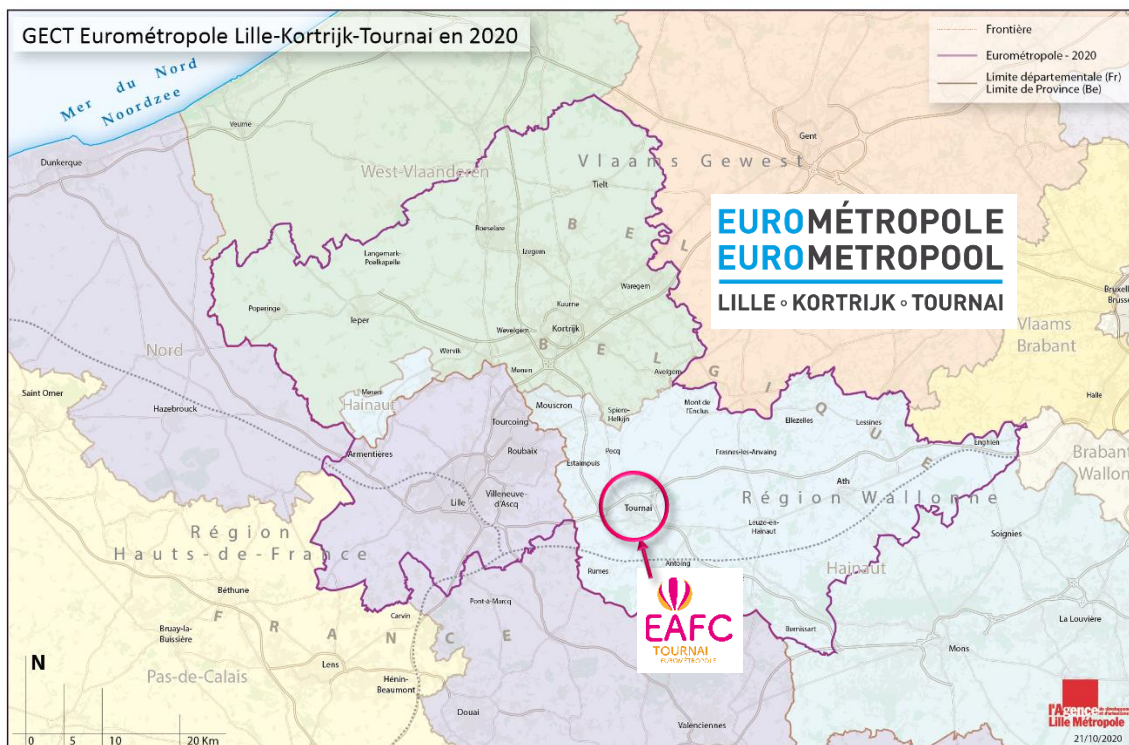
Les filières les plus populaires en termes d'effectifs sont "Bac EDUC" (Bachelier éducateur spécialisé) avec 211 étudiants, suivie de la section Couture avec 138 étudiants et "AS" (Aide soignant.e) avec 74 étudiants.

En revanche, certaines filières ont des effectifs plus restreints, comme "Santé M" (Santé mentale et psychiatrie) avec 15 étudiants et "Palliatif" (Formation en soins palliatif) avec 16 étudiants.

Cette distribution inégale peut refléter la préférence des étudiants pour certaines filières, peut-être en lien avec les domaines d'intérêt ou les besoins spécifiques de la région.

2.5. Situation géographique

L'école figure parmi les 30 établissements d'Enseignement pour Adultes du Pouvoir Organisateur Wallonie-Bruxelles Enseignement, comme indiqué sur la carte ci-dessous.



L'inclusion de "Eurométropole" dans le nom "EAFC Tournai Eurométropole" s'explique par la localisation de l'établissement au cœur de la zone Eurométropole Lille-Kortrijk-Tournai,

englobant des villes et des régions en France et en Belgique. Cette appellation souligne la dimension transfrontalière de la région.

L'école bénéficie d'une position stratégique au sein de cette région métropolitaine transfrontalière, offrant des avantages en termes de connectivité, d'accessibilité et d'opportunités pour les apprenants adultes issus de différentes parties de la région.

Cette situation suggère une ouverture aux échanges culturels, éducatifs et professionnels avec des partenaires de plusieurs pays, offrant ainsi aux apprenants une perspective internationale enrichissante.

Située dans une région transfrontalière, l'école profite de la diversité culturelle et économique inhérente à cette zone, enrichissant ainsi l'expérience éducative en exposant les apprenants à différentes perspectives, pratiques et opportunités professionnelles.



La position de l'école dans une zone métropolitaine partagée entre la France et la Belgique lui permet de répondre aux besoins locaux et internationaux des apprenants adultes, adaptant ses programmes pour refléter les réalités locales tout en intégrant des dimensions internationales pertinentes pour le marché du travail global.

En somme, avoir une école pour adultes dans la région de l'Eurométropole Lille-Kortrijk-Tournai présente des avantages stratégiques, éducatifs et culturels, offrant aux apprenants une expérience enrichissante ancrée dans une dynamique transfrontalière.

Les informations supplémentaires sur le site de l'Eurométropole sont accessibles ici : <https://www.eurometropolis.eu/upload/attach-document/memo-frcompressed.pdf>

L'E AFC et TOURNAI

L'E AFC Tournai Eurométropole occupe une place distinctive en tant qu'école située au cœur de la Ville de Tournai. Cette localisation au sein de la ville présente des avantages significatifs pour les apprenants adultes et l'écosystème éducatif local.

L'école jouit d'une position stratégique au sein de la Ville de Tournai, offrant une accessibilité accrue pour les apprenants adultes résidant dans la région immédiate. Cette proximité facilite leur engagement dans les programmes éducatifs et renforce les liens entre l'école et la communauté locale.



La localisation dans la Ville de Tournai favorise également la collaboration avec les acteurs locaux, les entreprises et les organisations. Cette collaboration peut aboutir à des partenariats bénéfiques, offrant aux apprenants des opportunités professionnelles ancrées dans le contexte urbain.



2.6. Partenariats

Dans le contexte de nos programmes de formation pour les métiers d'Aide Soignant et d'Assistant logistique en milieu hospitalier, nous entretenons une collaboration étroite avec le Centre Hospitalier de Wallonie picarde (ChWapi). Nos étudiants effectuent régulièrement des stages au sein de cet établissement, bénéficiant ainsi d'une immersion pratique dans le domaine. Parallèlement, nos enseignants travaillent en étroite collaboration avec les différents services du ChWapi, contribuant ainsi à une synergie enrichissante entre l'éducation et le terrain professionnel.



Par ailleurs, notre partenariat s'étend également à l'Association Régionale de Concertation sur les Soins Palliatifs du Hainaut Occidental et à la Plate-forme des soins palliatifs. Chaque année, nous proposons une formation de niveau supérieur paramédical de type court, alignée sur les besoins actuels du secteur. Cette initiative vise à renforcer les compétences des professionnels de la santé dans le domaine des soins palliatifs, en réponse aux exigences croissantes de cette spécialité. En favorisant ces collaborations, nous aspirons à offrir à nos étudiants des opportunités d'apprentissage diversifiées et à garantir une formation de qualité, ancrée dans la réalité des pratiques professionnelles contemporaines.

2.7. Communication interne et externe

2.7.1. Site Internet

www.eafc-tournai.be

Récemment, nous avons procédé à une refonte complète de notre site Internet dans le but principal d'améliorer son accessibilité, sa visibilité et de simplifier la recherche d'informations pour nos visiteurs. Une modification majeure a été apportée avec l'ajout d'un bandeau supérieur qui regroupe toutes les informations essentielles recherchées par l'internaute. L'intention derrière cette initiative est de permettre à l'internaute de trouver rapidement toutes les informations dont il a besoin, favorisant ainsi une expérience utilisateur plus fluide et satisfaisante. Nous sommes convaincus que ces améliorations contribueront significativement à rendre notre site plus convivial et efficace pour l'ensemble de nos visiteurs.

EAFC Tournai Eurométropole, Enseignement pour Adultes et de Formation Continue

ADRESSE	SECRETARIAT	CONTACT
rue des Moulins, 4 7500 Tournai	ouvert du lundi au vendredi de 10h à 12h30 & de 16h à 18h	+32 69 22 48 41 info@eafc-tournai.be

Accueil Formations Inscriptions Accompagnement Qualité Moodle EnoraStud

2.7.2. Réseaux sociaux

Notre école est présente sur des plateformes incontournables telles que Facebook, Instagram, LinkedIn et Twitter, reconnaissant l'importance cruciale de ces réseaux dans la communication contemporaine. Cependant, nous sommes conscients que notre activité sur ces plateformes pourrait être plus dynamique, en grande partie en raison d'une certaine inexpérience dans leur utilisation.



Bien que notre présence actuelle puisse ne pas être aussi active que souhaitée, il est essentiel de souligner notre engagement à maintenir un lien significatif avec notre communauté en ligne. Nous comprenons parfaitement l'importance de ces canaux pour rester connectés avec nos étudiants, partenaires et toutes les personnes intéressées par notre offre éducative. Nous sommes conscients que ces plateformes offrent une opportunité précieuse de communication et d'interaction, et nous travaillons activement à améliorer notre utilisation pour répondre plus efficacement aux besoins de notre communauté éducative.

2.7.3. Plateforme pédagogique

Les membres de notre communauté éducative, tant les étudiants que les enseignants, profitent pleinement des avantages offerts par la plateforme Moodle. Cet outil représente une ressource essentielle au sein de notre établissement, solidement intégrée dans notre infrastructure éducative.

La mise en place de Moodle dans notre école s'avère être une décision stratégique, visant à optimiser l'expérience d'apprentissage. Cette plateforme, reconnue pour sa praticité, offre un cadre virtuel dynamique où les étudiants peuvent accéder facilement à des ressources pédagogiques variées. Elle facilite également les échanges entre les enseignants et les apprenants, favorisant ainsi une communication fluide et instantanée.

EAFC

Accueil Tableau de bord Mes cours Administration du site

430/BAC EDUC3 STAGE

Cours Paramètres Participants Notes Rapports Plus ▾

Généralités [Tout replier](#)

FORUM
Annonces

FICHIER
Directives de stage

Voici un lien vers un agenda google pour les disponibilités horaire stage de M. Jacquart et de M. Delaunoy et épreuve intégrée pour les supervisions de M. Jacquart. N'oubliez pas, quand vous venez en supervision, d'avoir vos documents à jour et complétés. Et pour rappel, il n'est pas autorisé de venir en supervision lorsque vous avez cours.

<https://calendar.google.com/calendar/embed?src=a5cf6c812f4a9a45a73f8bd868512a772d843d61196cde1ea7e97e05189e27%40group.calendar.google.com&ctz=Europe%2FBrussels>

Par ailleurs, l'intégration réussie de Moodle dans notre environnement éducatif témoigne de notre engagement envers l'innovation pédagogique. Cette plateforme constitue un moyen efficace d'encourager l'interaction et la collaboration au sein de notre communauté éducative. Les enseignants peuvent ainsi concevoir des cours interactifs, proposer des évaluations en ligne et assurer un suivi personnalisé des progrès des étudiants.

En résumé, l'utilisation judicieuse de la plateforme Moodle dans notre école contribue de manière significative à la modernisation de nos pratiques pédagogiques, offrant ainsi un environnement d'apprentissage enrichissant, interactif et adapté aux besoins de chacun.

2.7.4. EnoraStud

EnoraStud représente une application novatrice qui offre aux étudiants une interface complète leur permettant d'accéder non seulement à leur horaire de cours, mais également à diverses fonctionnalités liées à leur dossier étudiant, tels que les résultats académiques, les informations administratives, et bien plus encore.



The screenshot displays the 'Espace des étudiants de l'EAFC Tournai Eurométropole' interface. The header includes the EAFC logo and navigation links: Accueil, Espace étudiant, Mes informations, Mon dossier, Mon horaire, and Mes cours. A 'Déconnexion' button is located at the bottom left. The main content area features a Moodle logo and a link to the Moodle platform. Below this, there is a section for the 'Règlement d'ordre intérieur de l'école (ROI)' with a small image of a book. The 'Horaires des sections et cours 2023 - 2024' section is partially visible, showing a table with columns for 'Section / UE' and 'Bachelier Educateur spécialisé en accompagnement psycho-éducatif (BE)'. The browser address bar shows 'https://tournai-dev.enorawbe.be/E/Index/InfosPerso2'.

L'intégration de cette application dans notre environnement éducatif se révèle être une initiative judicieuse visant à faciliter la gestion quotidienne des étudiants. En fournissant un accès centralisé à des informations cruciales, EnoraStud contribue à simplifier et à optimiser la vie académique de nos apprenants.



The screenshot displays the 'Mes dates de cours' interface. The header includes the EAFC logo and navigation links: Accueil, Espace étudiant, and Mes informations. The main content area shows the course schedule for 'Septembre 2023 - Semaine 37'. The schedule is organized by day and time slots. For 'Lundi 11/09', there are two slots: 08:30-12:00 and 12:30-16:00, both for 'FORMATION DE SOIGNANT EN SANTE MENTALE ET PSYCHIATRIE' at 'Local 17'. The schedule for 'Septembre 2023 - Semaine 38' is partially visible, showing a slot for 'Lundi' at '08:30' for the same course. The browser address bar shows 'https://tournai-dev.enorawbe.be/E/Index/Horaire'.

L'accès à l'horaire de cours via EnoraStud permet aux étudiants de planifier efficacement leur emploi du temps, favorisant ainsi une organisation personnalisée et une meilleure gestion du temps. Parallèlement, la consultation du dossier étudiant au sein de l'application offre une

visibilité complète sur les résultats obtenus, les documents administratifs, et autres données pertinentes, offrant ainsi une vue d'ensemble exhaustive de leur parcours académique.

Ma classe - 606/SANTE MENTALE ET PSY

La formation | Dates & présences | Résultats

La formation

FORMATION DE SOIGNANT EN SANTE MENTALE ET PSYCHIATRIE

Cette unité d'enseignement, identifiée par le code 823104U3451, comporte 60 périodes de niveau supérieur.

Elle fait, en outre, partie de la section « FORMATION DE SOIGNANT EN SANTE MENTALE ET PSYCHIATRIE » (823104U3451).

Dates de cours & présences

Month	Date	Time	Status
SEP '23	Lu 4/9	08:30-12:00 12:30-16:00	Arrivée tardive
	Lu 18/9	08:30-12:00 12:30-16:00	Présent/À distance
	Lu 25/9	08:30-16:00	Présent/À distance
OCT '23	Lu 2/10	08:30-12:00 12:30-16:00	Arrivée tardive
	Lu 9/10	08:30-12:00 12:30-16:00	Présent/À distance
	Lu 16/10	08:30-12:00 12:30-16:00	Présent/À distance
NOV '23	Lu 6/11	08:30-12:00	Présent/À distance
	Lu 13/11	08:30-12:00	Arrivée tardive
	Lu 20/11	08:30-10:10 10:10-12:00	Présent/À distance

Taux de présences : 93%

Légende : ■ Présent/À distance ■ Arrivée tardive ■ Dispensé ■ Absent/Inscription tardive ■ Certificat médical ■ Excusé ■ Non encodé/Cours non donné

Résultats

En première session, le Conseil des études de l'unité d'enseignement a reconnu votre réussite et vous a attribué la note finale de 75.83%.

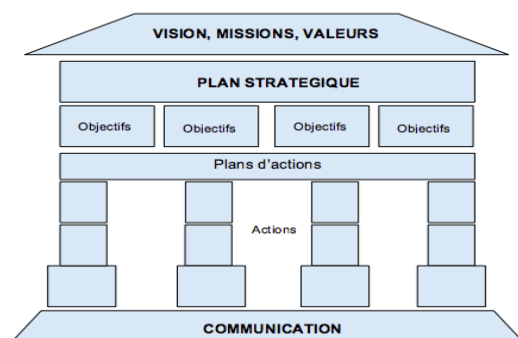
Cette application incarne notre engagement envers la modernisation des services éducatifs, visant à offrir aux étudiants une expérience académique plus fluide et accessible.

3. Swot



4. Le plan stratégique

4.1. Contexte



4.1.1. Vision d'avenir

Dans 5 ans, l'E AFC Tournai Eurométropole se positionnera comme un **établissement éducatif dynamique et novateur, guidé par une vision claire et prospective**. Notre engagement envers l'amélioration continue sera renforcé par trois axes stratégiques : l'Accompagnement, la Culture Collaborative, et la Communication et les Partenariats.

Fort de ses enseignants qualifiés et de son personnel dévoué, l'établissement continuera de développer des programmes adaptés en phase avec les besoins du marché du travail. Notre vision inclut également l'expansion de l'offre éducative par le développement de nouvelles sections et formations, permettant de répondre aux aspirations variées de notre public diversifié.

Dans le cadre de l'Accompagnement, nous anticipons une augmentation du soutien aux étudiants non natifs, favorisant ainsi leur intégration et leur succès académique. Parallèlement, nous nous engageons à intégrer activement de nouvelles technologies éducatives pour assurer la pertinence de notre enseignement.

La Culture Collaborative sera un axe central, encourageant la collaboration entre enseignants et apprenants, créant ainsi une synergie éducative enrichissante. Cette approche collaborative favorisera l'échange d'idées, la créativité, et l'implication active de chaque membre de notre communauté éducative.

En somme, la vision à 5 ans de l'E AFC de Tournai Eurométropole s'articule autour d'une croissance maîtrisée, de l'innovation pédagogique, de l'adaptabilité aux évolutions du contexte éducatif, et d'une orientation claire vers l'amélioration continue, incarnée dans les axes stratégiques que sont l'Accompagnement, la Culture Collaborative, et la Communication et les Partenariats. Cette vision intégrée dans un projet global de l'établissement constitue le fondement de nos objectifs, stratégies, et indicateurs de performance à venir.

4.1.2. Missions

Dispenser un enseignement et une formation pour adultes en respectant rigoureusement le cadre légal, notamment les dispositions du Décret EPS, du décret paysage pour l'enseignement supérieur, et du CFC.

Art 7 du décret EPS : concourir à l'épanouissement individuel en promouvant une meilleure insertion professionnelle, sociale, scolaire et culturelle ; répondre aux besoins et demandes en formation émanant des entreprises, des administrations, de l'enseignement et, d'une manière générale, des milieux socio- économiques et culturels.

4.1.3. Valeurs du réseau WBE



Wallonie-Bruxelles Enseignement (WBE), par l'engagement et la qualité du travail de ses personnels, offre à chaque étudiant, à chaque élève et à sa famille, la possibilité de vivre et de partager des valeurs essentielles :

DÉMOCRATIE

WBE forme les élèves et les étudiants au respect des Libertés et des Droits fondamentaux de l'Homme, de la Femme et de l'Enfant.
Il suscite l'adhésion des élèves et des étudiants à l'exercice de leur libre arbitre par le développement de connaissances raisonnées et l'exercice de l'esprit critique.

OUVERTURE & DÉMARCHÉ SCIENTIFIQUE

WBE forme des citoyens libres, responsables, ouverts sur le monde et sa diversité culturelle.
L'apprentissage de la citoyenneté s'opère au travers d'une culture du respect, de la compréhension de l'autre et de la solidarité avec autrui.
Il développe le goût des élèves et des étudiants à rechercher la vérité avec une constante honnêteté intellectuelle, toute de rigueur, d'objectivité, de rationalité et de tolérance.

RESPECT & NEUTRALITÉ

WBE accueille chaque élève et chaque étudiant sans discrimination, dans le respect du règlement de ses établissements scolaires.
Il développe chez ceux-ci la liberté de conscience, de pensée, et la leur garantit.
Il stimule leur attachement à user de la liberté d'expression sans jamais dénigrer ni les personnes, ni les savoirs.



ÉMANCIPATION SOCIALE

WBE travaille au développement libre et graduel de la personnalité de chaque élève et de chaque étudiant.
Il vise à les amener à s'approprier les savoirs et à acquérir les compétences pour leur permettre de prendre une place active dans la vie économique, sociale et culturelle.
Actif face aux inégalités sociales, WBE soutient les moins favorisés afin qu'aucun choix ne leur soit interdit pour des raisons liées à leur milieu d'origine.
Confiants en eux, conscients de leurs potentialités, l'élève et l'étudiant construisent leur émancipation intellectuelle, gage de leur émancipation sociale.

www.wallonie-bruxelles-enseignement.be

4.1.4. Charte Qualité du réseau

Dans le respect des principes du décret du 16 avril 1991 de l'enseignement de Promotion Sociale, les EAFC de la Fédération Wallonie-Bruxelles assurent des missions d'enseignement au service de la collectivité. Ces missions sont conduites avec le souci permanent de l'amélioration continue.



Charte Qualité

Dans le respect des principes du décret du 16 avril 1991 de l'enseignement de Promotion Sociale, les Instituts d'Enseignement de Promotion Sociale de la Fédération Wallonie-Bruxelles assurent des missions d'enseignement au service de la collectivité. Ces missions sont conduites avec le souci permanent de l'amélioration continue.

Les Instituts s'engagent à :

- Privilégier l'accueil et l'intégration de tous en favorisant la dimension humaine
- Susciter le dialogue permanent avec l'ensemble des personnels, des étudiants et des milieux socioprofessionnels, tous des partenaires essentiels de sa démarche Qualité
- Garantir des programmes de formation de qualité axés sur le développement des compétences et favorisant l'insertion professionnelle, sociale et culturelle
- Développer des stratégies d'apprentissage visant l'autonomie, la réussite et la formation tout au long de la vie
- Organiser des évaluations équitables, transparentes et motivées sur base des capacités terminales/acquis d'apprentissage des dossiers pédagogiques
- Encourager au sein de l'établissement un esprit favorable au progrès, au changement et à l'amélioration continue.

Signatures des 32 établissements

4.2. Les orientations du plan stratégique



**Accompagnement
vers la réussite**



**Développer la
culture
collaborative**



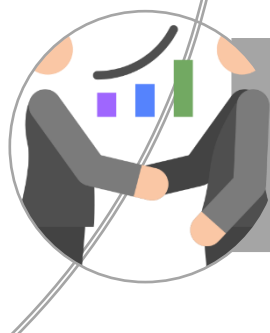
**Renforcer la
communication et
les partenariats**



1. Mise en place de dispositifs d'orientation et d'aide à la réussite.
2. Renforcement des services individualisés et collectifs de soutien académique
3. Promouvoir la participation active des étudiants au fonctionnement de l'établissement.



1. Clarifier les tâches des enseignants et du personnel administratif
2. Encourager la participation aux projets collaboratifs
3. Généraliser l'échange de bonnes pratiques et la collaboration entre les chargés de cours
4. Soutenir la formation continue du personnel enseignant



1. Amélioration des canaux de communication internes
2. Développement d'une stratégie de communication externe
3. Renforcement des partenariats avec les entreprises locales

4.3. Cycle PDCA du plan stratégique

Orientation 1 : Accompagnement vers la réussite

1. Plan :

- Identifier les besoins en orientation et en soutien à la réussite.
- Élaborer des dispositifs d'orientation et d'aide à la réussite.

2. Do :

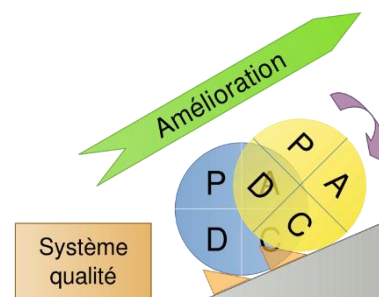
- Mettre en place les dispositifs planifiés.
- Activer les services individualisés et collectifs de soutien académique.

3. Check :

- Évaluer l'efficacité des dispositifs mis en place.
- Collecter des retours d'étudiants sur leur expérience d'orientation et de soutien.

4. Act :

- Ajuster les dispositifs en fonction des retours d'évaluation.
- Intégrer les améliorations identifiées dans le plan d'orientation.



Orientation 2 : Développer la culture collaborative

1. Plan :

- Clarifier les rôles et responsabilités des enseignants et du personnel administratif.
- Élaborer des projets collaboratifs stimulants.

2. Do :

- Mettre en œuvre des clarifications des rôles.
- Encourager la participation à des projets collaboratifs.

3. Check :

- Évaluer la clarté des rôles à travers des retours et des observations.
- Mesurer l'engagement dans les projets collaboratifs.

4. Act :

- Ajuster les clarifications de rôles si nécessaire.
- Renforcer les aspects les plus réussis des projets collaboratifs.

Orientation 3 : Renforcer la communication et les partenariats

1. Plan :

- Identifier les lacunes dans les canaux de communication internes.
- Développer une stratégie de communication externe.
- Identifier les opportunités de partenariats avec des entreprises locales.

2. Do :

- Mettre en place des améliorations dans les canaux de communication internes.
- Lancer la stratégie de communication externe.
- Initier des contacts avec des entreprises locales pour établir des partenariats.

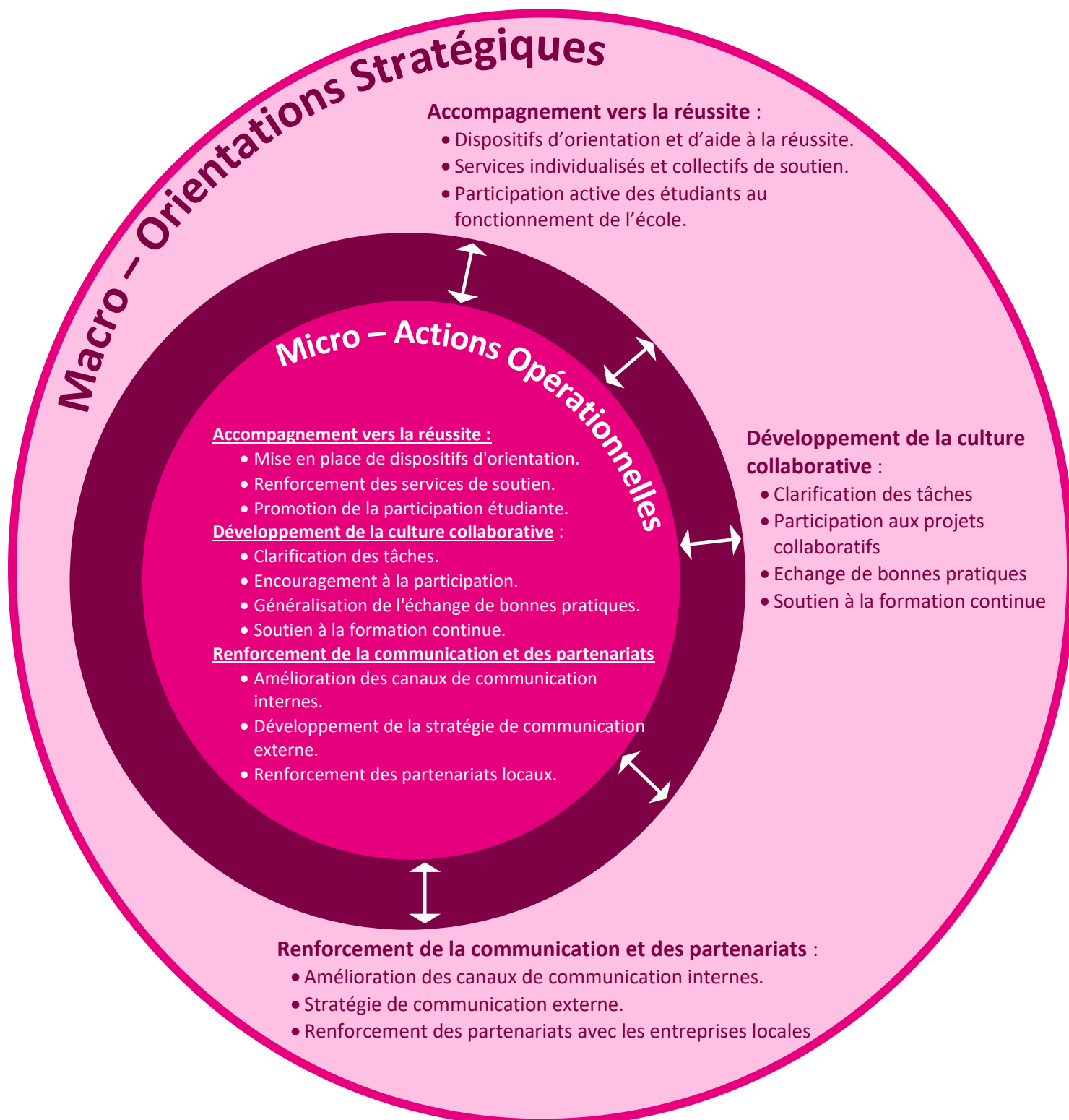
3. Check :

- Évaluer l'efficacité des améliorations de communication.
- Mesurer l'impact de la stratégie de communication externe.
- Évaluer le potentiel de partenariats avec des entreprises locales.

4. Act :

- Ajuster les canaux de communication en fonction des retours d'évaluation.
- Optimiser la stratégie de communication externe.
- Finaliser les partenariats avec les entreprises locales identifiées comme viables.

Cette approche cyclique basée sur le PDCA permet d'assurer une planification continue, une mise en œuvre efficace, une évaluation régulière, et des ajustements progressifs pour chaque orientation du plan stratégique.



5. Mode de communications

Lors de la prochaine assemblée générale du personnel de l'établissement, nous présenterons de manière détaillée le plan stratégique en cours. L'ordre du jour inclura une explication approfondie des différentes orientations de ce plan ainsi que la discussion du plan d'action associé. Nous chercherons à garantir une compréhension claire et collective de nos objectifs et des étapes prévues pour les atteindre.

Suite à l'assemblée générale, nous rendrons le plan stratégique accessible en le publiant sur notre site Internet dans la section dédiée à la "Qualité". Nous considérons cette démarche comme essentielle pour informer le public sur la situation actuelle de notre école et les orientations que nous avons définies. Nous croyons fermement que la transparence est cruciale pour établir une relation de confiance avec notre communauté.

De plus, le plan stratégique sera également examiné lors d'un COCOBA. Nous accorderons une attention particulière à l'inclusion des actions concrètes, notamment celles visant à soutenir la réussite académique des étudiants, dans le Règlement d'Ordre Intérieur (ROI). Le ROI, en tant que document fondamental, sera régulièrement validé lors des réunions du Cocoba, ce qui renforce son rôle en tant que moyen de communication essentiel pour tous les apprenants de l'établissement. Nous sommes convaincus que cette approche favorisera une mise en œuvre efficace des actions définies dans le plan stratégique.

6. Plan d'action

Non accessible en communication externe